

Nome: _____ Inscrição: _____



Ministério da Defesa
Exército Brasileiro
Departamento de Educação e Cultura do Exército
Diretoria de Educação Preparatória e Assistencial
Colégio Militar de Porto Alegre
(CMPA / 1912)
COLÉGIO CASARÃO DA VÁRZEA

CONCURSO DE ADMISSÃO AO 1º ANO DO ENSINO MÉDIO 2020/2021

PROVAS DE MATEMÁTICA, LÍNGUA PORTUGUESA E PRODUÇÃO TEXTUAL
- 17 OUT 2020 -

INSTRUÇÕES PARA A REALIZAÇÃO DA PROVA

1. Este caderno contém uma prova de Matemática, 12 questões objetivas **(01-12)**, uma prova de Língua Portuguesa, 12 questões objetivas **(13-24)**, e uma proposta de Produção Textual (Redação), distribuídas em **25 (vinte e cinco)** páginas, incluindo a capa. Caso constate alguma falha de impressão ou de montagem, avise ao fiscal da sala.
2. Você recebeu, além do CADERNO DE QUESTÕES, um CARTÃO-RESPOSTA, uma FOLHA DE REDAÇÃO e uma FOLHA DE RASCUNHO. A folha de rascunho **não será corrigida**, mas será recolhida pelo fiscal.
3. O tempo de duração da prova é de **quatro horas e trinta minutos**.
4. Não é permitido consultar nenhum tipo de material, nem estabelecer qualquer forma de comunicação com outros candidatos.
5. Não é permitido portar telefone celular ou qualquer tipo de equipamento eletrônico, nem qualquer material não previsto no Manual do Candidato. Caso você esteja de posse de algum desses materiais, avise imediatamente ao fiscal para que o recolha.
6. No CARTÃO-RESPOSTA, a marcação correspondente à opção escolhida deve ser feita preenchendo-se completamente o alvéolo, sem deixar espaços nem ultrapassar limites, com caneta esferográfica de tinta **azul** ou **preta**. Exemplo:

A	B	C	D	E
<input type="radio"/>	<input type="radio"/>	<input checked="" type="radio"/>	<input type="radio"/>	<input type="radio"/>
7. Não se esqueça de **assinar o CARTÃO-RESPOSTA**.
8. A saída da sala só será permitida a partir das **09 h 15 min**.
9. Somente os candidatos que permanecerem em sala **até o término do tempo total de prova** poderão levar o caderno de questões. Aos demais, o caderno de questões estará disponível na Seção de Relações Públicas do CMPA nos dias **19 e 20** de outubro.
10. Ao terminar sua prova, signalize para o fiscal e aguarde sentado até que seu CADERNO DE QUESTÕES, seu CARTÃO-RESPOSTA, sua FOLHA DE REDAÇÃO e sua FOLHA DE RASCUNHO sejam conferidos e recolhidos.



CONCURSO DE ADMISSÃO 2020/2021

1º Ano / Ensino Médio

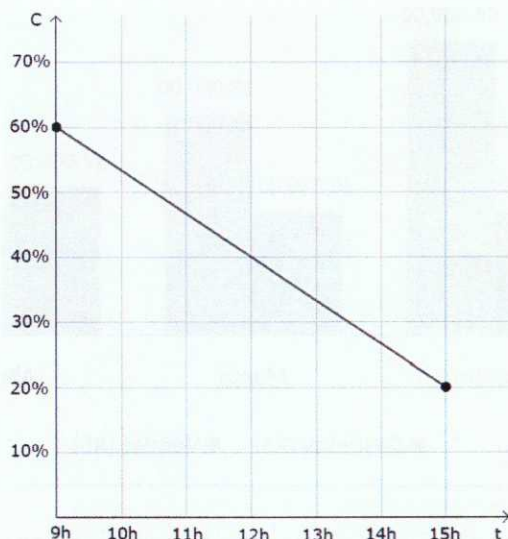
Visto:

EM BRANCO



Questão 01

O gráfico abaixo mostra a porcentagem da carga C da bateria de um celular em função do tempo t em horas. No período indicado no gráfico, o consumo da bateria desse celular apresentou comportamento linear, iniciando com 60% da carga total às 9 horas da manhã até atingir 20% da carga total às 15 horas da tarde do mesmo dia.



Com base nessas informações, afirma-se que a bateria deste celular atingiu 44% da carga total às

- (A) 11 h 20 min.
- (B) 11 h 22 min.
- (C) 11 h 24 min.
- (D) 11 h 26 min.
- (E) 11 h 28 min.

Questão 02

Viajando em uma excursão, um grupo com certa quantidade de pessoas deseja hospedar-se em um hotel que possui alguns quartos disponíveis. Ao recebê-los, o gerente do hotel observou que, se cada um dos quartos disponíveis acomodasse exatamente 4 pessoas, então exatamente 6 pessoas deste grupo ficariam sem hospedagem. Por outro lado, se cada quarto disponível hospedasse exatamente 5 pessoas, sobrariam exatamente 4 quartos vazios.

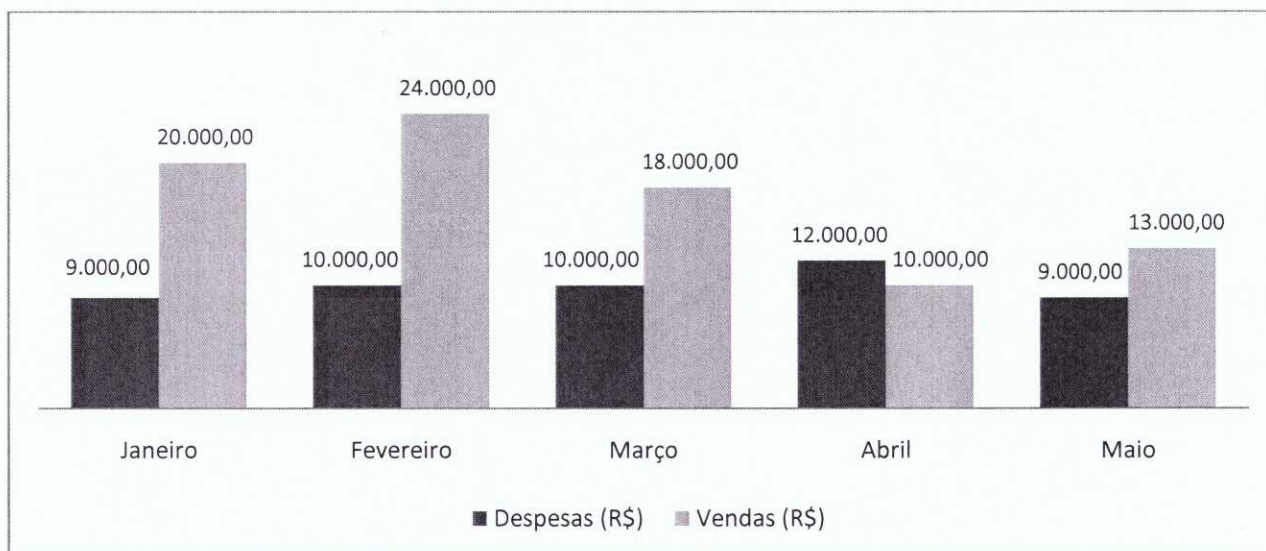
Nessas condições, a soma do número de pessoas do grupo com o número de quartos disponíveis no hotel é

- (A) 84.
- (B) 108.
- (C) 136.
- (D) 148.
- (E) 152.



Questão 03

Ângela é chefe do setor de contabilidade de uma empresa que vende papel. Reunindo dados sobre despesas e vendas dos cinco primeiros meses de 2020, ela construiu o gráfico abaixo.



O saldo mensal é obtido pela diferença entre o valor arrecadado com as vendas e o valor das despesas da empresa. Assim, o saldo do mês de fevereiro foi de R\$ 14.000,00, por exemplo.

De posse dos dados do gráfico, Ângela calculou a média aritmética dos saldos mensais (S_M). Posteriormente, também calculou a média aritmética das despesas mensais (D_M).

Para o mês de junho de 2020, a empresa possuía duas metas:

I – Obter um saldo mensal que seja 30% maior que S_M .

II – Reduzir a despesa mensal para que seja 4% menor que D_M .

Se a empresa atingiu exatamente os objetivos I e II, significa que, em junho de 2020, o valor das vendas foi de

- (A) R\$ 18.700,00.
- (B) R\$ 21.300,00.
- (C) R\$ 19.220,00.
- (D) R\$ 17.000,00.
- (E) R\$ 21.216,00.

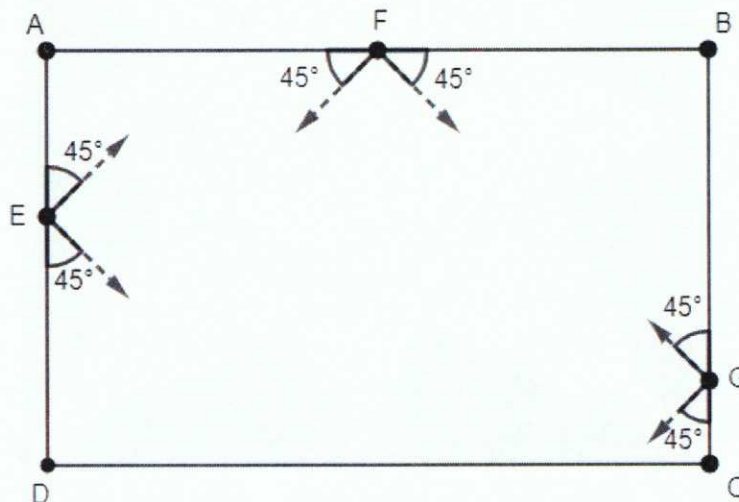


Questão 04

A figura abaixo representa uma mesa de sinuca com formato retangular e medidas $AB = 8 \text{ dm}$ e $AD = 5 \text{ dm}$. Uma bola pode ser lançada dos pontos E, F e G, sempre formando um ângulo de saída de 45° com a borda da mesa, possuindo exatamente duas possibilidades de saída de cada um destes pontos, como indicado na figura. Ao se chocar com as bordas da mesa, cada bola será impulsionada de volta, o que definimos como uma reflexão. Em cada um dos vértices A, B, C e D há uma caçapa (buraco) em que a bola pode acabar caindo.

Considere ainda que:

- Cada vez que a bola atingir uma das bordas, uma reflexão será contabilizada. O ângulo de reflexão, formado com a borda da mesa, também será de 45° .
- A bola percorre caminhos retilíneos na mesa. O impulso inicial é suficiente para que a quantidade de reflexões mencionadas nas afirmações abaixo ocorra.
- O lançamento inicial não é contabilizado como uma reflexão.
- O segmento \overline{AE} representa uma medida de 2 dm e o segmento \overline{CG} representa uma medida de 1 dm . Além disso, F é ponto médio do lado \overline{AB} .



Com base nessas informações, afirma-se que:

- I - A bola lançada inicialmente de E, em pelo menos uma das direções, cairá em uma caçapa após uma reflexão;
- II - A bola lançada inicialmente de F, em pelo menos uma das direções, cairá em uma caçapa após quatro reflexões;
- III - A bola lançada inicialmente de G, em pelo menos uma das direções, cairá em uma caçapa após quatro reflexões.

Das afirmações realizadas, estão corretas:

- (A) Apenas I.
- (B) Apenas I e III.
- (C) Apenas I e II.
- (D) Apenas III.
- (E) I, II e III.

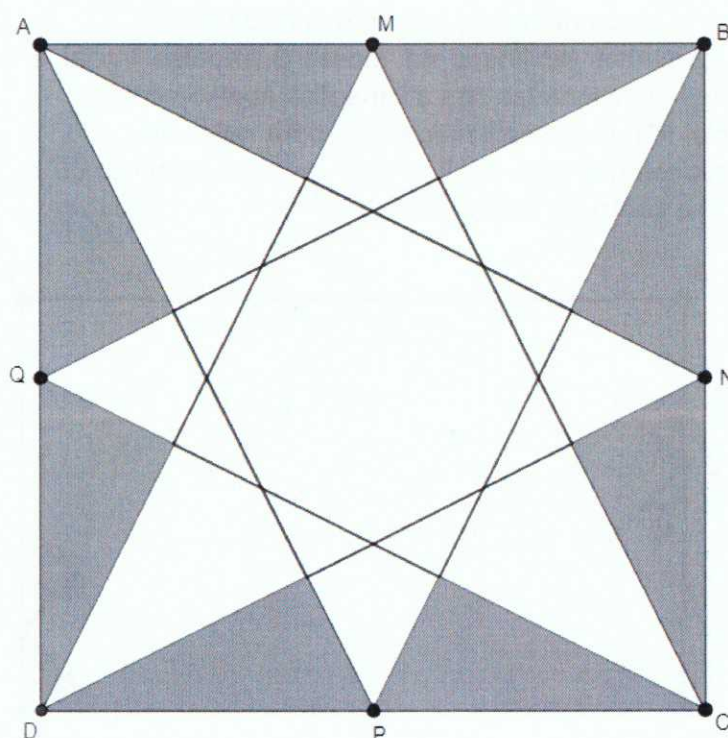


Questão 05

A arte de empinar pipas é uma atividade de lazer que costuma ser passada de geração para geração. No sul do Brasil, a pipa também é conhecida como pandorga, apresentando variações de tamanho e formato.

João e seu avô confeccionaram uma pandorga seguindo os passos abaixo:

- Construíram um quadrado ABCD de lado de medida 100 cm, onde M, N, P e Q são os pontos médios dos lados.
- Traçaram segmentos que unem cada um dos vértices do quadrado ABCD aos pontos médios dos lados não adjacentes, conforme mostra a figura.



Após terem feito esta construção, observaram que parte do material não seria utilizada, o que corresponde exatamente à região cinza da figura acima.

Com base nessas informações, pode-se afirmar que a razão entre a área da região cinza e a área total do quadrado ABCD corresponde a uma porcentagem de

- (A) 35%.
- (B) 40%.
- (C) 45%.
- (D) 50%.
- (E) 55%.



Questão 06

Uma das principais recomendações para a prevenção de contaminação por meio do coronavírus, causador da COVID-19, é o uso de máscaras. Uma informação importante para a escolha do material que será utilizado na fabricação das máscaras é o tamanho do vírus. Sabe-se que o coronavírus possui um tamanho médio de 120 nanômetros. O nanômetro é a bilionésima parte do metro.

Com base nessas informações, o tamanho médio do coronavírus, em milímetros, é de

- (A) $1,2 \cdot 10^{-8}$.
- (B) $1,2 \cdot 10^{-7}$.
- (C) $1,2 \cdot 10^{-6}$.
- (D) $1,2 \cdot 10^{-5}$.
- (E) $1,2 \cdot 10^{-4}$.

Questão 07

Ao abrir um negócio, Patrícia vendeu em um dia 48 trufas ao preço de R\$ 7,00 cada. Após alguns dias de testes e análises das vendas, verificou que a cada redução de R\$ 0,25 no preço da trufa, havia um acréscimo de 8 unidades na quantidade vendida diariamente. Nestas condições, o valor máximo arrecadado por Patrícia com a venda de trufas, diariamente, é de

- (A) R\$ 336,00.
- (B) R\$ 560,00.
- (C) R\$ 578,00.
- (D) R\$ 648,00.
- (E) R\$ 952,00.

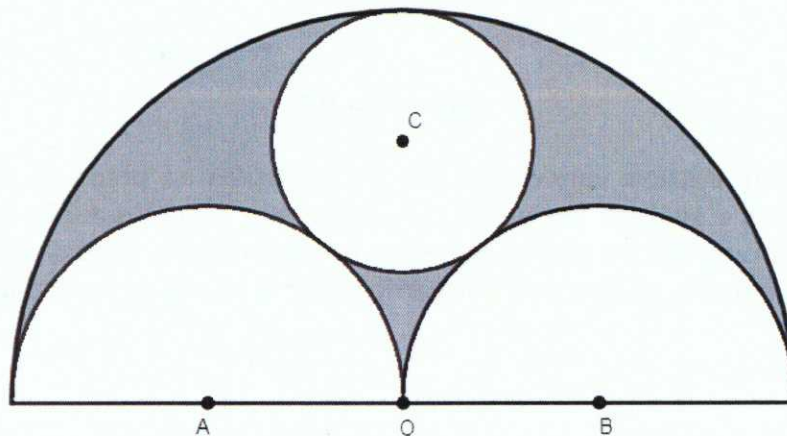


Questão 08

Observando a bela arquitetura apresentada pelo prédio do Colégio Militar de Porto Alegre, é possível perceber também construções matemáticas interessantes, que adornam aberturas como as da imagem abaixo.



Inspirado nesta imagem, um professor propôs a construção da figura a seguir, em que as semicircunferências de centros A e B possuem, cada uma, raio de medida R . A semicircunferência maior possui centro no ponto O e a circunferência de centro C tangencia estas três semicircunferências.



Com base nessas informações, a área da região cinza, em função de R , é igual a

- (A) $\frac{2\pi R^2}{3}$.
- (B) $\frac{3\pi R^2}{4}$.
- (C) $\frac{8\pi R^2}{9}$.
- (D) $\frac{\pi R^2}{3}$.
- (E) $\frac{5\pi R^2}{9}$.



Questão 09

Uma caixa d'água de um condomínio possui, em sua parte superior, três entradas de água. Já em sua parte inferior, existem duas válvulas de saída de água.

A partir da caixa d'água vazia e com as duas válvulas de saída fechadas, observa-se que cada uma das entradas, se abertas individualmente, enche este reservatório em 3, 4 e 5 horas, respectivamente.

Por outro lado, com a caixa d'água totalmente cheia e as entradas fechadas, observa-se que cada uma das válvulas de saída, se abertas individualmente, esvazia este reservatório em 6 e 8 horas, respectivamente.

Após uma limpeza, com a caixa d'água totalmente vazia, as três entradas de água e as duas válvulas de saída foram abertas simultaneamente.

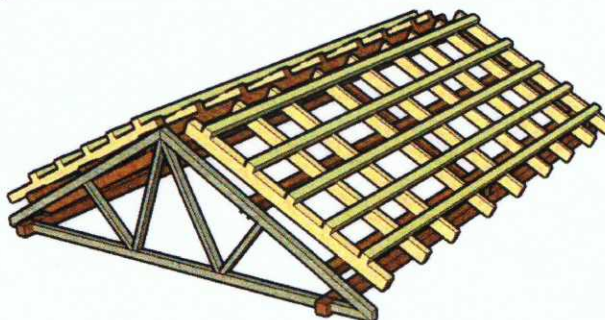
Considerando que as vazões de entrada e de saída de água se mantenham constantes, podemos afirmar que:

- (A) A caixa d'água estará completamente cheia em exatamente 1 h 50 min.
- (B) A caixa d'água estará completamente cheia em aproximadamente 1 h 54 min.
- (C) A caixa d'água estará completamente cheia em exatamente 1 h 58 min.
- (D) A caixa d'água estará completamente cheia em aproximadamente 2 h 02 min.
- (E) A caixa d'água estará completamente cheia em exatamente 2 h 10 min.

Questão 10

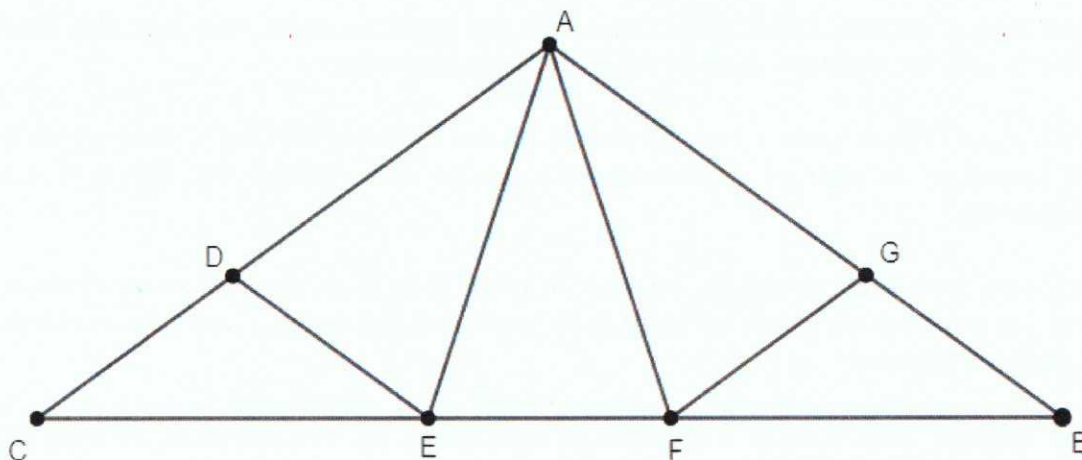
Na construção de telhados é necessário certo nível de rigidez. Estas estruturas, geralmente de madeira ou de metal, são popularmente conhecidas como "tesouras".

Manuela, observando os projetos do pai, que é engenheiro civil, mostrou interesse pela tesoura do tipo "W" da figura abaixo.





Com base no que viu, Manuela desenhou a figura a seguir.



Nesta figura, os segmentos \overline{CD} , \overline{DE} , \overline{EF} , \overline{FG} e \overline{GB} são todos congruentes, cada um com medida M . Os segmentos \overline{CE} , \overline{EA} , \overline{AF} , \overline{FB} , \overline{DA} e \overline{AG} também são congruentes entre si, porém, de medida L cada um.

Assinale a alternativa que expressa corretamente a medida M em função da medida L .

- (A) $M = L \cdot \sqrt{2 \cdot (1 - \cos 36^\circ)}$.
- (B) $M = L \cdot \sqrt{2 \cdot \cos 36^\circ}$.
- (C) $M = L \cdot \sqrt{2 \cdot (1 - \cos 72^\circ)}$.
- (D) $M = L \cdot \sqrt{2 \cdot \cos 72^\circ}$.
- (E) $M = 2 \cdot L \cdot \cos 36^\circ$.



Questão 11

Uma escola recebeu uma doação de 1350 livros para distribuí-los entre todas suas turmas de ensino médio. Inicialmente, os livros foram organizados em caixas, cada uma com quantidade igual de livros. Cada turma de ensino médio receberia exatamente uma caixa.

No entanto, o diretor desta escola decidiu ampliar a distribuição, contemplando também todas as 12 turmas de ensino fundamental. Para atingir este objetivo, foram retirados 40 livros de cada uma das caixas que seriam destinadas às turmas de ensino médio e, com estes, foi realizada uma nova organização. Assim, todas as turmas desta escola passarão a receber uma caixa com a mesma quantidade de livros.

Com base nessas informações, a quantidade total de turmas desta escola é um número que é

- (A) primo.
- (B) par.
- (C) potência de 5.
- (D) potência de 3.
- (E) múltiplo de 15.

Questão 12

Quantos números inteiros positivos menores que 2021 são múltiplos de 3 ou 4, mas não são múltiplos de 5?

- (A) 804.
- (B) 805.
- (C) 806.
- (D) 807.
- (E) 808.



Leia atentamente os textos da prova e responda às questões propostas, assinalando a única opção correta, de acordo com o que for solicitado.

Texto 1

O que é cinema?

01 Cinema é, antes de tudo, um processo que permite a realização de filmes.
02 Também é outras coisas. Milhares de pessoas estudam cinema não para fazer filmes, e
03 sim para arquivá-los, pesquisá-los, entendê-los, criar teorias sobre eles e criticá-los.
04 Essas pessoas são importantes e fazem parte do mundo do cinema. Mas não terão
05 espaço neste livro, que é dedicado aos que simplesmente querem fazer filmes.

06 Vou chamar genericamente de "filme" qualquer sequência de imagens em
07 movimento com som sincronizado que conta uma história. Não importa a duração, o
08 suporte ou a forma de veiculação, [...] o desafio é o mesmo: contar uma história e
09 encantar o espectador.

10 Nem todos os filmes contam histórias de forma explícita. O cinema
11 contemporâneo às vezes faz um esforço enorme para esconder a história, ou
12 transformá-la em algo tão tênue que mal podemos percebê-la. Os chamados filmes
13 contemplativos, em que quase nada acontece, estão na moda. Alguns até são muito
14 bons. Mas, para quem quer fazer seu primeiro filme, recomendo pensar que a história é
15 muito importante e não deve ser escondida.

16 [...]

17 Há três elementos fundamentais na elaboração de um filme: o roteiro, a
18 produção e a direção. [...] Todos os membros da equipe são importantes, mas é em
19 torno desses três núcleos que as pessoas se movimentam e exercem suas funções. Vou
20 começar a organizar a equipe partindo dessa ideia, tentando manter as coisas no nível
21 mais simples possível. Simplicidade é uma qualidade a ser perseguida em seu primeiro
22 filme. Depois veremos como, partindo dessa organização básica, podemos chegar a uma
23 equipe enxuta, mas completa.

24 (a) ROTEIRO – é a turma que desenvolve a história em sua forma
25 cinematográfica.

26 [...].

27 Por enquanto é importante dizer que o roteiro, quando concluído, é o documento
28 que permite a toda a equipe saber que filme será realizado. A história, escrita por uma,
29 duas, três, ou até mais pessoas, agora está disponível para todos na forma de um guia
30 preciso, que conta o que acontece, o que os personagens falam e em que ordem o filme
31 será montado.

32 (b) PRODUÇÃO – é a turma encarregada de tocar todos os processos que
33 transformarão o roteiro em filme. [...] Produzir um filme envolve:

34 - analisar o roteiro [...];

35 - reunir os recursos [...];

36 - formar a equipe e o elenco (atores e atrizes) [...];

37 - usar os recursos sabiamente [...];

38 - supervisionar todas as etapas de realização [...];

39 - quando o filme estiver pronto, trabalhar para que ele seja visto pelo maior
40 número possível de pessoas.

41 (c) DIREÇÃO – é a turma encarregada de tornar o filme bom. Ou ótimo. Ou
42 excepcional. Uma obra de arte! [...] Sem direção, um filme não tem alma, é só um
43 corpo que anda sem razão, um morto-vivo idiota que merece um tiro de misericórdia.

44 [...] A direção coordena o set e responde a todas as perguntas sobre o filme.
45 Nada pode escapar ao seu olhar crítico e implacável.

46 [...]

47 Então, agora que você conhece um pouco sobre os três núcleos básicos da
48 realização de um filme, tá na hora de perguntar: como planejar as coisas de modo que
49 esses núcleos funcionem bem no seu primeiro filme? Vamos desdobrar cada núcleo e
50 preenchê-los com gente, ou seja, com você e com seus companheiros cineastas.

GERBASE, Carlos. *Cinema – primeiro filme*. Porto Alegre: Ed. Artes e Ofícios, 2012. Adaptado.



Questão 13

Leia as seguintes afirmações, a respeito do **texto 1**, e analise-as.

- I. As pistas textuais (como nas ls. 05 e 14) e o nível de linguagem verificado ao longo do texto nos permitem inferir que o autor projeta, como possíveis leitores de seu livro, pessoas iniciantes no cinema, com pouco ou nenhum conhecimento na área.
- II. Apesar de o texto 1 fazer parte de um livro endereçado a iniciantes na área do cinema - o que seu título já nos permite antever -, Gerbase não consegue atingir seu público-alvo porque não foi capaz de adequar suficientemente seu discurso, o que se comprova nos trechos entre as linhas 14 e 15.
- III. O modo de organização do texto – como definições de conceitos básicos (cinema e filme) e explicações dos três elementos fundamentais na realização de um filme (processo, produção e direção) – permite que ele mesmo seja considerado como “roteiro” àqueles que desejam realizar sua primeira produção cinematográfica.

Está correto o que se afirma em:

- (A) I, apenas.
- (B) II, apenas.
- (C) III, apenas.
- (D) II e III, apenas.
- (E) I, II e III.

Questão 14

Os elementos “e sim” (ls.02-03), “que” (l.12) e “e” (l.19), no contexto discursivo do **texto 1**, têm, respectivamente, valor semântico de:

- (A) Adição, causa e integração.
- (B) Oposição, explicação e contrariedade.
- (C) Adição, integração e oposição.
- (D) Oposição, consequência e adição.
- (E) Adição, comparação e oposição.

Questão 15

A respeito do trecho “Nem todos os filmes contam histórias de forma explícita” (l.10), é correto afirmar que:

- (A) O uso da conjunção concessiva “nem” está inadequado, uma vez que, nesse contexto, ela não integra um elemento a outro.
- (B) No local em que está, o trecho não faz sentido e, portanto, compromete a coesão e a coerência do enunciado, pois não há, anteriormente no texto, nenhuma afirmação que diga que “todos os filmes contam histórias de forma explícita”.
- (C) O trecho traz para o texto um discurso externo e implícito, em que se supõe que há pessoas que pensem que “filmes contam histórias explícitas”.
- (D) A substituição do vocábulo “nem” pelo vocábulo “entretanto” poderia ser feita sem causar nenhum prejuízo de sentido ao trecho.
- (E) O sentido principal do trecho em discussão está concentrado, principalmente, em “histórias de forma explícita”, de modo que o vocábulo “nem” é desnecessário.



Texto 2

ANS N° 36965-9

EM CARTAZ

CHEGA DE TERROR

Cliente Unimed tem 50% de desconto nos ingressos do Cinépolis.

Apresente seu cartão Unimed e um documento com foto na bilheteria.
Válido para sessões de **segunda a quinta-feira**, incluindo salas 3D, exceto sala Macro XE.*

Prepare-se para comer muita pipoca!

Cinépolis
EDGE HUBICA VOX CINEMA ASSIM

Boulevard Shopping Nações
R. General Marcondes Salgado, 11-39 - Bauru/SP

Unimed 
Bauru

*Promoção pode ser retirada sem prévio aviso, 1 ingresso por carteirinha.

Disponível em: <https://portal.unimedbauru.com.br/portal/blog/?p=1214>. Acesso em: 20 ago 2020.



[Assinatura]

Questão 16

A respeito do emprego da expressão "CHEGA DE TERROR", é correto afirmar que:

- (A) Estabelece relação semântica com o tema "cinema", mas mostra-se pouco eficaz para auxiliar no convencimento do interlocutor sobre o produto veiculado e também para a divulgação da informação de que o cliente "Unimed Bauru" tem 50% de desconto nos ingressos da rede de cinema "Cinépolis".
- (B) Admite duplo sentido, em relação à temática "cinema", referindo-se a filmes que pretendem causar espanto no espectador; e também ao fato de, finalmente, os cinemas da rede Cinépolis estarem disponíveis a todos de 2ª a 5ª feira.
- (C) Não admite dupla significação, haja vista que seu objetivo é fazer referência exclusiva ao fato de as entradas de cinema na rede Cinépolis estarem com preços mais acessíveis para os clientes da empresa "Unimed Bauru".
- (D) Estabelece relação semântica com o tema "cinema" e, embora eficaz em seu objetivo de convencimento do leitor, não poderia ser utilizada para se inferir uma crítica ao acesso às salas de cinema em razão do alto custo dos ingressos.
- (E) Admite dupla significação, uma vez que remete a filmes que pretendem causar espanto no espectador e também porque ajuda a reforçar a ideia de que, com a promoção, os clientes "Unimed Bauru" podem frequentar as salas de cinema da rede Cinépolis sem o receio de "serem assustados" pelo valor do ingresso.

Questão 17

Leia e analise as afirmações a respeito do **texto 2**.

- I. O texto 2 apresenta, entre outros elementos, uma vantagem em ser usuário da empresa Unimed Bauru: pagar metade do ingresso em todas as sessões do cinema associado à campanha. Isso pode ser comprovado no trecho "cliente Unimed tem 50% de desconto nos ingressos Cinépolis".
- II. Um dos objetivos de textos ligados ao gênero publicitário é o de promover a compra de algum produto e/ou serviço. No caso do texto 2, o serviço promovido é o desconto no cinema; o produto, por sua vez, é a pipoca, o que se ratifica com as imagens do texto e o trecho "prepare-se para comer muita pipoca".
- III. Por seu modo de organização, o texto 2 dialoga com, pelo menos, dois possíveis leitores: os usuários dos planos Unimed Bauru que têm interesse por cinema; e pessoas que não são clientes Unimed, mas veem, na Unimed Bauru, benefícios para além dos contratados em um plano de saúde regular.

Está correto o que se afirma em:

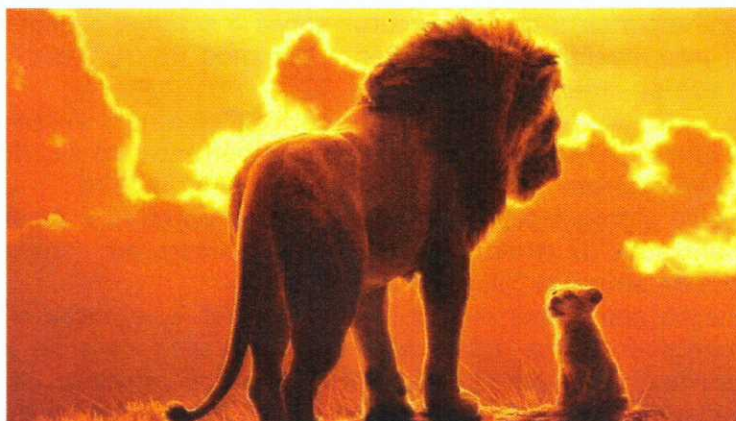
- (A) I, apenas.
- (B) II, apenas.
- (C) III, apenas.
- (D) I e III, apenas.
- (E) I, II e III.

Texto 3

Críticas e resenhas

Resenha – O Rei Leão

POR EM PAUTA · PUBLICADO EM 25/07/2019 · ATUALIZADO EM 25/07/2019



*Por Graça Vignolo de Siqueira**

* Graça Vignolo de Siqueira é jornalista e atua como crítica de cinema neste jornal.

01 "Simba (João Vítor Mafra/Ícaro Silva) é um jovem leão ___ destino é se tornar o rei da
02 selva. Entretanto, uma armadilha elaborada por seu tio Scar (Rodrigo Miallaret) faz com
03 que Mufasa (Saulo Javan), o atual rei, morra ao tentar salvar o filhote. Consumido pela
04 culpa, Simba deixa o reino rumo a um local distante, onde encontra amigos que o
05 ensinam a mais uma vez ter prazer pela vida".

06

07 Assistiu ao Rei Leão original, de 1994? Eu assisti e amei essa nova versão. Mas, caso
08 não tenha assistido, vale ___ pena conferir mais uma animação da Disney em *live-*
09 *action* (na realidade totalmente em CGI – imagens geradas por computador).

10

11 Conversei com funcionários do cinema e esses confessam estar estarecidos com o
12 público que vem lotando as salas desde sua estreia. Principalmente por se tratar de
13 filme considerado infantil, mas com a frequência de 90% adultos. Os mesmos adultos,
14 que há 25 anos viram e reviram as fitas de videocassete disponíveis em locadoras,
15 agora voltam; e alguns, com seus filhos.

16

17 Produzido e dirigido pelo excelente Jon Favreau, *O Rei Leão* não decepciona. Com um
18 CGI primoroso, que nos faz querer afagar o pequeno leãozinho, em um ambiente ___
19 natureza é exuberante, a famosa trilha sonora de Elton John e Hans Zimmer faz com
20 que o público se emocione.

21

22 Com 29 minutos ___ mais que do que o original, agora tem uma líder das hienas, a
23 aparição do cajado de Rafiki e a extensão de muitas cenas. Tudo para que você curta
24 mais essa famosa produção da Disney.

25 [...]

26 Fico feliz que essa geração possa assistir ___ uma história baseada no respeito à
27 família, na obediência aos pais e, principalmente, ___ responsabilidades por suas
28 escolhas. Como todos sabem, Simba sofre as consequências por seguir sugestões não
29 autorizadas pelo seu pai.

30

31 Estreando de forma arrasadora nos EUA, o filme arrecadou US\$191 milhões no fim de
32 semana, sendo assim a segunda melhor estreia de 2019 e a oitava melhor de todos os
33 tempos.

* Graça Vignolo de Siqueira é jornalista e atua como crítica de cinema neste jornal.



34

35 *O Rei Leão* é um filme para a família. Para as crianças da geração que passou, mas
36 principalmente para todos que amam o cinema e ainda se surpreendem com o que a
37 tecnologia tem para mostrar.

38 Nota: Dez

Disponível em <https://wp.ufpel.edu.br/empauta/resenha-o-rei-leao/>. Acesso em: 20 ago 2020. Adaptado.

Questão 18

No último período do primeiro parágrafo (ls. 01-05) do **texto 3**, a autora utilizou os pronomes relativos destacados a seguir:

"Consumido pela culpa, Simba deixa o reino rumo a um local distante, **onde** encontra amigos **que** o ensinam a mais uma vez ter prazer pela vida".

Levando-se em conta a manutenção dos valores sintáticos e semânticos dos pronomes relativos em destaque, utilizados no trecho original, bem como a manutenção da coesão e da coerência, a opção que apresenta uma reescrita adequada do trecho é:

- (A) "Consumido pela culpa, Simba deixa o reino rumo a um local distante **onde** encontra amigos, **que** o ensinam a mais uma vez ter prazer pela vida".
- (B) "Consumido pela culpa, Simba deixa o reino rumo a um local distante, **no qual** encontra amigos a **quem** ensina a mais uma vez ter prazer pela vida".
- (C) "Consumido pela culpa, Simba deixa o reino rumo a um local distante, **o qual** encontra amigos **que** o ensinam a mais uma vez ter prazer pela vida".
- (D) "Consumido pela culpa, Simba deixa o reino rumo a um local distante, **em que** encontra amigos **que** o ensinam a mais uma vez ter prazer pela vida".
- (E) "Consumido pela culpa, Simba deixa o reino rumo a um local distante, **onde** encontra amigos, **os quais** o ensinam a mais uma vez ter prazer pela vida".

Questão 19

A seqüência que completa - **correta e respectivamente** - as lacunas das linhas 1, 8, 18, 22, 26 e 27, de acordo com o padrão culto da língua portuguesa, é:

- (A) cujo - a - cuja - a - a - às.
- (B) cujo o - à - onde - à - a - as.
- (C) a quem - a - cuja - a - à - nas.
- (D) cujo - a - onde - à - à - às.
- (E) a quem - à - onde - a - a - nas.



Questão 20

A respeito das ideias contidas no **texto 3**, considere as afirmativas a seguir "verdadeiras" ou "falsas":

1. () No excerto "[...] a famosa trilha sonora de Elton John e Hans Zimmer faz **com que** o público se emocione. [...]" (ls.19-20), seria possível suprimir os elementos destacados sem que houvesse alteração de qualquer ordem no enunciado.
2. () Em "[...] **Tudo** para que você curta mais essa famosa produção da Disney [...]" (ls.23-24), a palavra destacada faz referência às diferenças entre o filme original e a nova versão, informações que são apresentadas anteriormente no parágrafo.
3. () Em "[...] Mas, **caso** não tenha assistido, vale __ pena conferir mais uma [...]" (ls.07-08), a palavra "caso" estabelece uma relação de condição com a oração principal.
4. () No trecho "[...] mas principalmente para **todos que amam o cinema** e ainda se surpreendem com o que a tecnologia pode mostrar" (ls.35-37), seria possível substituir os elementos destacados por "os cinéfilos" sem nenhum prejuízo à coesão e à coerência do enunciado.

A sequência correta das afirmações, de cima para baixo, é:

- (A) V – F – V – F.
- (B) V – V – F – V.
- (C) F – F – F – V.
- (D) V – V – V – F.
- (E) F – V – V – F.



Texto 4

Cinema versus streaming: a batalha que definirá quando e onde você pode assistir filmes

Proprietários de cinemas se opõem, enquanto marcas como Disney chegam ao *streaming*

01 Enquanto super-heróis, monstros e alienígenas lutam na tela grande, uma luta na vida
02 real acontece nos bastidores para determinar a que os espectadores assistirão em seus
03 cinemas locais.

04

05 A batalha fora da tela gira em torno da "janela" dos cinemas, o período de tempo em
06 que um filme passa exclusivamente nos cinemas norte-americanos antes de ser
07 lançado em DVD ou digital. Esse período dura em média 90 dias, mas a turbulência em
08 todo o setor de mídia está alimentando o debate sobre se isso deve diminuir.

09

10 O que está em jogo é o futuro das salas de cinema e do entretenimento na tela
11 pequena enquanto novos gigantes da tecnologia derrubam décadas de tradição em
12 *Hollywood*.

13

14 A *Netflix* exibiu filmes originais ao mesmo tempo; ou apenas algumas semanas depois
15 de suas estreias nos cinemas. [...]

16

17 Muitos proprietários de cinemas se opõem a isso, citando possíveis danos a seus
18 negócios. O grupo que organiza o Oscar está ponderando se deve responder, e as
19 celebridades mais importantes estão tomando partido.

20

21 Adam Aron, presidente-executivo da *AMC Entertainment*, a maior rede de cinemas do
22 mundo, disse que sua empresa "consideraria todas e quaisquer alternativas", mas
23 quaisquer mudanças no atual padrão da indústria "teriam que ser benéficas ou neutras
24 para nós".

25

26 Até mesmo a rainha do *multiplex* – a Walt Disney – está entrando no *streaming*; e está
27 pronta para revelar detalhes de sua estratégia nesta quinta-feira (11). Isso alimentou
28 a preocupação de que também possa querer filmes nas salas de estar mais cedo.

29

30 Os executivos da Disney insistem que permanecem firmes nas janelas existentes para
31 grandes filmes. As franquias da Disney, como "Pantera Negra" e "Vingadores: Guerra
32 Infinita", geraram um total de US\$ 7,3 bilhões (quase R\$ 28 bilhões) nas bilheteiras
33 mundiais em 2018.

34

35 Em uma recente convenção da *CinemaCon* para donos de cinemas em Las Vegas, a
36 Disney e outros estúdios enfatizaram a experiência especial de assistir a um filme em
37 um cinema escuro.

38

39 "Muito mais pessoas tiveram seu primeiro beijo em um cinema do que na sala de estar
40 de seus pais", disse Toby Emmerich, executivo sênior da Warner Bros, parte da
41 WarnerMedia, da AT&T, que também planeja entrar no mercado de *streaming*. [...]

Disponível em: <https://f5.folha.uol.com.br/cinema-e-series/2019/04/cinema-versus-streaming-a-batalha-que-definira-quando-e-onde-voce-pode-assistir-filmes.shtml>. Acesso em: 20 ago 2020. Adaptado.



Questão 21

Analise com atenção as afirmações a seguir, a respeito da composição do **texto 4**:

- I. No título do texto, "*Cinema versus streaming: a batalha que definirá quando e onde você pode assistir filmes*", há um desvio ao padrão culto da língua portuguesa quanto à regência do verbo "assistir", o que sugere uma possível influência de marcas da fala em processos de escrita.
- II. A respeito do trecho "para determinar a que os espectadores assistirão em seus cinemas locais" (ls. 02-03), uma possibilidade de reescrita – mantendo-se o sentido original e a correção gramatical – seria: "a fim de determinar a que os espectadores assistirão em seus cinemas locais".
- III. A oração "Enquanto super-heróis, monstros e alienígenas lutam na tela grande [...]" (l. 01) estabelece relação de conclusão em relação à oração "[...] uma luta na vida real acontece nos bastidores" (ls. 01-02).

Está correto o que se afirma em:

- (A) I, II e III.
- (B) I e II, apenas.
- (C) I e III, apenas.
- (D) II e III, apenas.
- (E) I, apenas.

Questão 22

Em relação ao título do **texto 4**, é correto afirmar que:

- (A) O itálico utilizado em algumas palavras serve para enfatizar a prevalência do *streaming* em relação ao cinema.
- (B) As palavras "quando" e "onde" poderiam ser substituídas, respectivamente, por "se" e "como", sem nenhuma alteração de ordem semântica no título.
- (C) Há uma oposição, marcada principalmente pelas palavras "*versus*" e "batalha", entre os elementos "cinema" e "*streaming*".
- (D) A supressão do trecho "a batalha que definirá" não causaria nenhum prejuízo ao sentido do título e o tornaria mais objetivo.
- (E) A palavra "*versus*" deixa subentendido que cinema ou *streaming* deixará de existir após a disputa entre ambos.



Texto 5

Cinema

- 01 Na grande sala escura,
02 só teus olhos existem para os meus:
03 olhos cor de romance e de aventura,
04 longos como um adeus.
05
06 Só teus olhos: nenhuma
07 atitude, nenhum traço, nenhum
08 gesto persiste sob o vácuo de uma
09 grande sombra comum.
10
11 E os teus olhos de opala,
12 exagerados na penumbra, são
13 para os meus olhos soltos pela sala,
14 uma dupla obsessão.
15
16 Um cordão de silhuetas
17 escapa desses olhos que, afinal,
18 são dois carvões pondo figuras pretas
19 sobre um muro de cal.
20
21 E uma gente esquisita,
22 em torno deles, como de dois sóis,
23 é um sistema de estrelas que gravita:
24 — são bandidos e heróis;
25
26 são lágrimas e risos;
27 são mulheres, com lábios de bombons;
28 bobos gordos, alegres como guizos;
29 homens maus e homens bons...
30
31 É a vida, a grande vida
32 que um deus artificial gera e conduz
33 num mundo branco e preto, e que trepida
34 nos seus dedos de luz...

ALMEIDA, Guilherme de. Toda a poesia. 2 ed. São Paulo: Martins, 1955. v.5. p. 60-6

Questão 23

Caso o trecho destacado em "E os teus olhos de opala, / exagerados na penumbra, são / **para os meus olhos** soltos pela sala, / uma dupla obsessão [...]" (ls. 11-14), fosse substituído por um pronome oblíquo, seria mantida a atenção às regras de colocação pronominal – na variedade padrão da língua portuguesa – e ao valor temporal da forma verbal "são" na seguinte proposta de reescrita:

- (A) "E os teus olhos de opala, / exagerados na penumbra, lhes são soltos pela sala, uma dupla obsessão".
(B) "E os teus olhos de opala, / exagerados na penumbra, são-lhes soltos pela sala, uma dupla obsessão".
(C) "E os teus olhos de opala, / exagerados na penumbra, ser-lhes-ão soltos pela sala, uma dupla obsessão".
(D) "E os teus olhos de opala, / exagerados na penumbra, lhes serão soltos pela sala, uma dupla obsessão".
(E) "E os teus olhos de opala, / exagerados na penumbra, serão-lhes soltos pela sala, uma dupla obsessão".



Questão 24

A respeito da construção e das ideias contidas no **texto 5**, considere as afirmativas a seguir "verdadeiras" ou "falsas":

1. () A expressão "grande sala escura" (l.01) é um substituto para "olhos", tema principal do texto 5.
2. () Apesar de o texto 5 ter "cinema" como título, este não é o tema do poema, e sim o pano de fundo em que o eu lírico observa e escreve sobre os olhos do ser amado.
3. () O campo semântico de "cinema" é retomado, no poema, através de vocábulos e expressões como, por exemplo, "sala" (l.13), "figuras pretas" (l.18), "muro de cal" (l.19) e "sistema de estrelas que gravita" (l.23).
4. () O vocábulo em negrito em "Um cordão de silhuetas/escapa desses olhos **que**, afinal,/são dois carvões [...]" (l16-18) tem o mesmo valor semântico de "é a vida, a grande vida/**que** um deus artificial gera e conduz [...]" (ls.31-32).
5. () Nos versos presentes entre as linhas 24 e 29, o eu lírico faz menção a personagens e ações que costumam aparecer nas telas de cinema.

A sequência correta das afirmações, de cima para baixo, é:

- (A) V - V - F - V - F.
- (B) F - V - F - F - V.
- (C) F - V - F - V - F.
- (D) F - V - V - F - V.
- (E) F - F - F - V - F.

PRODUÇÃO TEXTUAL

Proposta de Redação

Leia os seguintes textos motivadores:

Texto1



Coca-Cola

Um brinde para o herói que veste a fantasia.

Venha fantasiado de seu Super-herói favorito para a sessão de estreia de **"O Espetacular Homem Aranha"** no dia 06/07 às 19h no **Cinesystem Cinemas**. Na compra de um ingresso para esta sessão, você ganha outro para retornar ao cinema de 2ª a 5ª.

Não esqueça de vir fantasiado!

Existem razões para acreditar. **Seja também uma delas.**
WWW.COCACOLA.COM.BR/LIGADOSBONS

CINESYSTEM
CINEMAS
WWW.CINESYSTEM.COM.BR

*Promoção válida para todos os filmes Cinesystem Cinemas. O ingresso a utilizar para resgatar o brinde só é válido de 06/07 a 07/07/20. Confira mais informações no Facebook Cinesystem.

Disponível em: <https://www.bemparana.com.br/blog/mercadocriativo/page/17#.X2Nv2eBv8wA>. Acesso em: 20 ago 2020.

Texto 2

Os donos de cinema não têm medo da Netflix

Se você acha que a *Netflix* está para o cinema como a luz elétrica está para o lampião a querosene, *think again*: os donos de cinema dizem que estão dormindo tranquilos.

Num evento do setor em Las Vegas, segundo a CNBC, produtores de filmes e donos de cinemas americanos se mostraram despreocupados com o crescimento das plataformas de *streaming* — uma indústria que está começando a ficar saturada. (Há duas semanas, a *Apple* lançou seu serviço, entrando na fila atrás da *Warner*, *Comcast* e *Disney*).

O discurso foi uníssono entre as empresas: não há absolutamente nada a temer. "Todo mundo tem cozinha em casa, mas as pessoas continuam saindo para comer fora," resumiu Charles



Rivkin, o presidente da *Motion Picture Association of America* (MPAA) — a entidade que representa as produtoras de filmes. Para ele, a preocupação com o impacto do *streaming* é igual à que surgiu com a ascensão de diversas outras inovações na indústria de entretenimento (os filmes em *technicolor*, a própria televisão, a TV a cabo e os *smartphones*). No final, nenhuma delas foi capaz de abalar a indústria, disse Rivkin.

Outro sinal de que não há motivo para pânico: mesmo com o avanço das plataformas de *streaming*, as bilheterias continuam bombando.

No ano passado, a venda de ingressos de cinema movimentou US\$ 11,9 bilhões nos Estados Unidos, um crescimento de 5%. No período, 75% dos americanos — ou 263 milhões de pessoas — assistiram a pelo menos um filme na telona.

As produtoras de filmes e os donos de cinemas parecem enxergar o *streaming* mais como um serviço complementar do que um inimigo mortal. Em janeiro, a *Netflix* tornou-se membro da MPAA, e a indústria tem se mostrado aberta para trabalhar em conjunto com a empresa.

Um estudo da EY intitulado "*The Relationship Between Movie Theater Attendance and Streaming Behavior*" mostra que as pessoas que vão com mais frequência ao cinema são justamente as que mais consomem os conteúdos de *streaming*.

"Nossa aposta é que a *Netflix* e a expansão das plataformas de *streaming* terá um impacto mínimo nas bilheterias dada à vasta oferta de conteúdo, a maior parte ideal para um lançamento no cinema, e à oposição [dos criadores de conteúdo] a lançamentos que não passem antes pelo cinema," Michael Pachter, um analista que participou do evento, escreveu num relatório.

Apesar do discurso, nem tudo é um mar de rosas na relação: os donos de cinema não parecem felizes com a forma como a *Netflix* lida com as "janelas de exibição".

Tradicionalmente, os estúdios de Hollywood — e mesmo *players* como a *Amazon* — esperam 90 dias de exibição nos cinemas antes de lançar os filmes nas plataformas de *streaming*, prazo que não tem sido respeitado pela *Netflix*.

"Os exibidores foram muito claros que querem continuar trabalhando lado a lado com a *Netflix*, já que nenhum dos dois têm sido impactado negativamente pelo outro", Pachter disse. "Além disso, gostariam de exibir as produções da *Netflix* se a empresa estivesse disposta a respeitar as janelas de exibição."

Disponível em: <https://braziljournal.com/os-donos-de-cinema-nao-tem-medo-da-netflix>.
Acesso em: 19 ago 2020.

Com base na leitura dos textos motivadores, dos demais textos da prova de língua portuguesa e em seus conhecimentos e experiências prévias, **redija um texto dissertativo-argumentativo, em prosa e obedecendo à norma-padrão da língua portuguesa**, que responda à seguinte questão:

Em uma sociedade cada vez mais tecnológica e multitelas, é preciso que o cinema – entendido como opção de lazer fora de casa e também como produto artístico – reinvente-se para garantir sua existência?



Ao produzir seu texto, esteja atento (a) às seguintes orientações:

1. A produção deve ter um **título** que esteja relacionado à ideia defendida no texto.
2. O texto deve apresentar uma **contextualização do tema**, além da **tese**.
3. Sua produção textual deve ter, **pelo menos, dois argumentos** que relacionem cinema como opção de lazer e como produto artístico, na defesa do ponto de vista.
4. Todos os argumentos devem ser ampliados / desenvolvidos em uma perspectiva informativa, de modo a contribuírem para a defesa da tese apresentada.
5. A **conclusão** deve apresentar, **pelo menos, duas das seguintes** possibilidades de estruturação: síntese do que foi discutido no texto; proposta; e/ou questionamento para futuras reflexões dos leitores.
6. Sua redação deve ter entre **15 e 30 linhas**.

Utilize, primeiramente, a folha de rascunho distribuída com a prova e, depois, o **Caderno de Redação** para a versão final do seu texto. Nessa versão final, use caneta azul ou preta, obrigatoriamente.

Atenção: sua redação, no que tange à produção textual, será anulada ou receberá o grau zero caso você não cumpra as orientações previstas no edital e no Manual do Candidato.